

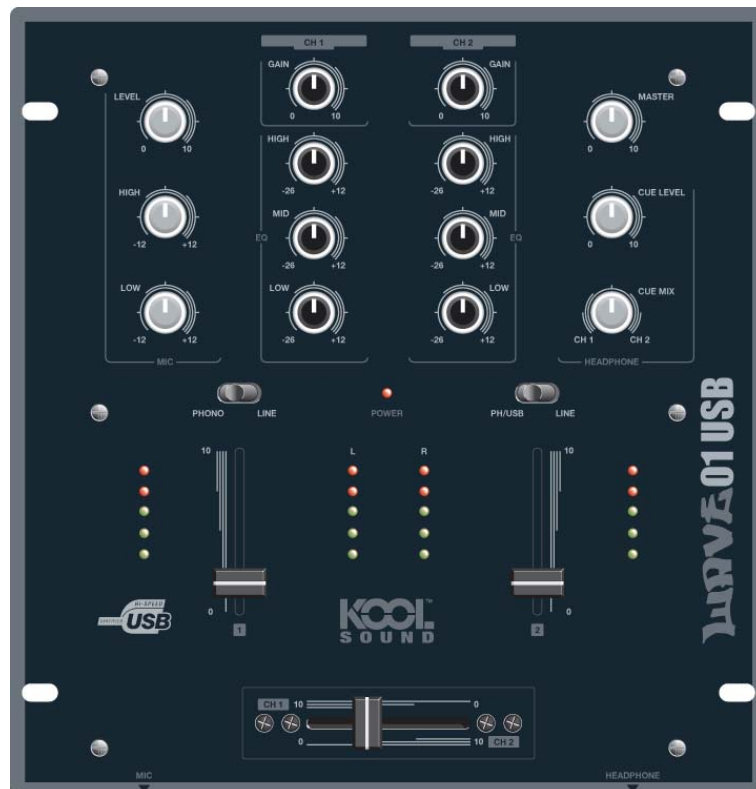
## WAVE-01 USB

Table de mixage DJ compacte avec port USB



WAVE01USBV1.0/06-09

### Mode d'emploi



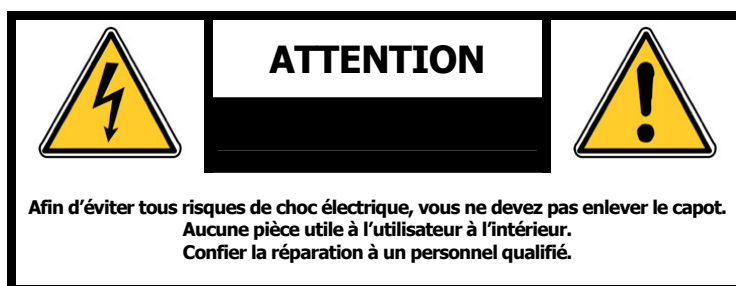
## Avertissements

### Lisez attentivement cette section avant utilisation de l'appareil

KOOL SOUND vous remercie d'avoir choisi cet appareil. Nos équipes ont apporté le plus grand soin à sa conception et à sa fabrication. Afin de tirer profit de toutes ses fonctionnalités, nous vous recommandons de lire attentivement ce mode d'emploi. Conserver le soigneusement afin de vous y référer en cas de besoin.

### Conseils d'utilisation et de sécurité

**Attention !** Ce système audio est alimenté par une tension dangereuse 230 V~. Ne touchez jamais l'intérieur de l'appareil car en cas de mauvaise manipulation vous pourriez subir une décharge électrique mortelle. En outre, l'ouverture de l'appareil rend tout droit à la garantie caduque.



#### Respectez scrupuleusement les points suivants :

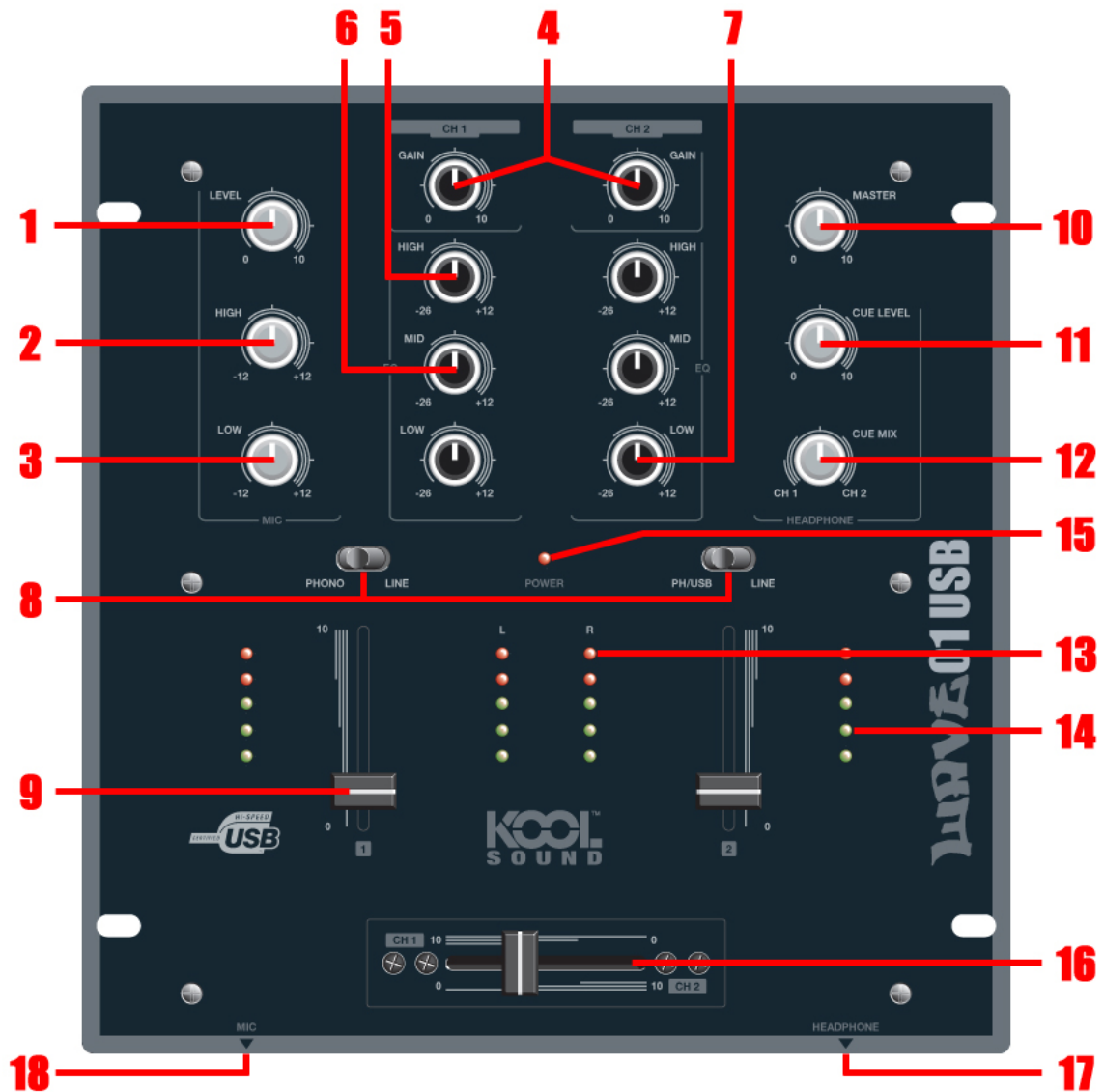
- L'appareil n'est conçu que pour une utilisation en intérieur. Protégez-le de tout type de projections d'eau, des éclaboussures, d'une humidité élevée et de la chaleur (plage de température de fonctionnement autorisée : 0 – 40 °C).
- En aucun cas, vous ne devez poser d'objet contenant du liquide ou un verre sur l'appareil. Ne le faites jamais fonctionner et débranchez-le immédiatement lorsque :
  - Des dommages sur le système ou sur le cordon secteur apparaissent.
  - Après une chute ou accident similaire, l'appareil peut présenter un défaut.
  - Des dysfonctionnements apparaissent. Dans tous les cas, les dommages doivent être réparés par un technicien spécialisé.
- Ne débranchez jamais l'appareil en tirant sur le cordon secteur.
- Pour nettoyer l'appareil, utilisez uniquement un chiffon sec et doux, en aucun cas de produits chimiques ou d'eau.
- KOOL SOUND décline toute responsabilité en cas de dommage si l'appareil est utilisé dans un but autre que celui pour lequel il a été conçu, s'il n'est pas correctement utilisé ou réparé par une personne habilitée.

- Lorsque l'appareil est définitivement retiré du marché, vous devez le déposer dans une usine de recyclage de proximité pour contribuer à son élimination non polluante.



## Fonctionnement

### Description

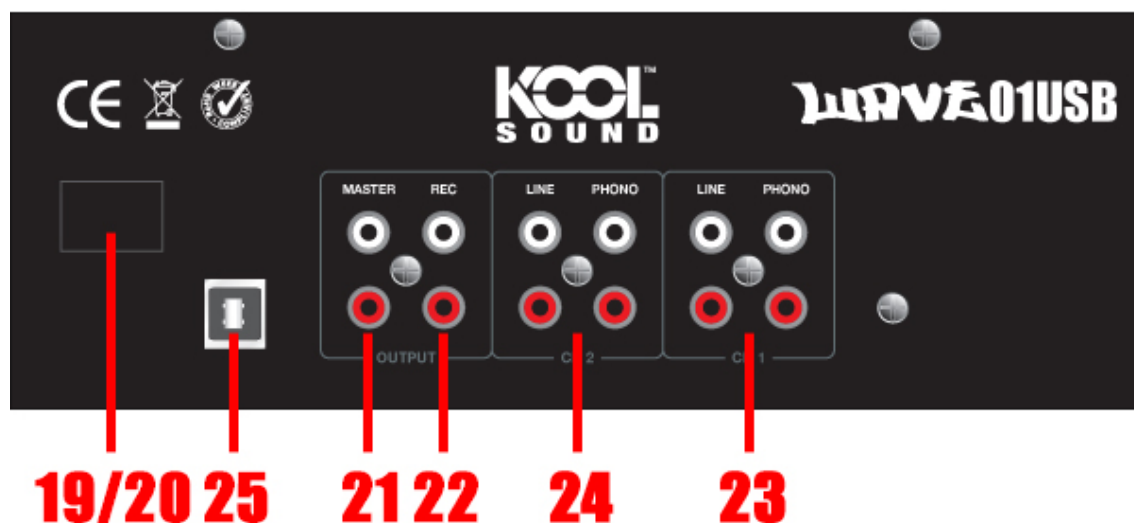




## PANNEAU DE CONTROLE :

1. **Réglage du niveau (MIC LEVEL) :** Ajuste le niveau du micro afin d'obtenir le niveau de volume souhaité.
2. **Egaliseur des fréquences hautes (HI) :** Ce potentiomètre ajuste dans une plage de  $\pm 10$  dB les fréquences hautes du signal du micro.
3. **Egaliseur des fréquences basses (LOW) :** Ce potentiomètre ajuste dans une plage de  $\pm 10$  dB les fréquences basses du signal du micro.
4. **Réglage de gain de voie (GAIN) :** Ajuste le niveau du signal d'entrée du canal 1 et du canal 2.
5. **Egaliseurs des fréquences hautes (HIGH) :** Ces potentiomètres ajustent dans une plage de -26 dB à +12 dB les fréquences hautes des canaux 1 et 2.
6. **Egaliseurs des fréquences moyennes (MID) :** Ces potentiomètres ajustent dans une plage de -26 dB à +12 dB les fréquences moyennes des canaux 1 et 2.
7. **Egaliseurs des fréquences basses (BASS) :** Ces potentiomètres ajustent dans une plage de -26 dB à +12 dB les fréquences basses des canaux 1 et 2.
8. **Sélecteurs d'entrées :** Ces sélecteurs permettent de choisir la source raccordée en face arrière du mixeur. Sélectionnez une source d'entrée PHONO ou LINE pour canal 1, et PHONO/USB ou LINE pour le canal 2 (PHONO pour une platine vinyles, LINE pour un lecteur de CD).
9. **Réglages des niveaux d'entrées (CH 1 - CH 2) :** Ces potentiomètres linéaires (Faders en anglais) placés verticalement ajustent le niveau des entrées des canaux 1 et 2 afin d'obtenir le niveau de volume souhaité.
10. **Réglage du niveau de sortie (MASTER) :** Permet de régler le niveau de sortie vers l'amplificateur.
11. **Réglage du volume casque (CUE LEVEL) :** Ce potentiomètre ajuste le niveau d'écoute dans le casque.
12. **Sélecteur d'écoute (CUE/MIX) :** Permet de choisir la source que l'on veut contrôler au casque (signal de sortie mélangé ou pré-écoute par canal), avec la possibilité d'effectuer un fondu.
13. **Vu-mètre Master (LEFT – RIGHT) :** Indication visuelle du niveau de sortie MASTER (vers l'amplificateur). **Attention ! Lorsque les LEDs rouges s'allument, le signal est trop élevé.** Ceci peut entraîner une déformation du son mais aussi une détérioration du matériel. Diminuer alors le signal à l'aide du potentiomètre MASTER (10), des potentiomètres linéaires des canaux (9), ou des gains (4).
14. **Vu-mètre canal :** Indication visuelle du niveau de chaque canal.
15. **Indicateur de tension (POWER) :** Indique si le mixeur est sous ou hors tension. L'interrupteur se situe sur le panneau arrière du mixeur. Vérifiez que l'alimentation externe (fournie avec l'appareil) est correctement branchée (12 V INPUT).
16. **Crossfader :** Ce potentiomètre linéaire placé horizontalement permet le fondu entre les deux sources. Il est amovible pour en faciliter le remplacement.
17. **Prise casque :** Connecteur Jack (diamètre 6,35 mm) pour le branchement d'un casque.
18. **Prise micro :** Permet le raccordement d'un micro.

**PANNEAU ARRIERE :**



19. **Interrupteur POWER (ON/OFF) :** Permet la mise sous et hors tension du mixeur. **Attention ! Avant d'agir sur cet interrupteur, assurez-vous que le niveau MASTER de la console et de votre amplificateur sont au minimum.**
20. **Connecteur d'alimentation (AC-12 V INPUT) :** Branchez sur cette prise l'adaptateur secteur. Pour ne pas endommager l'appareil, n'utilisez aucun autre adaptateur que celui fourni avec le mixeur.
21. **Sortie MASTER :** Permet le raccordement à votre amplificateur.
22. **Sortie d'enregistrement (REC) :** Permet le raccordement d'un appareil d'enregistrement (platine cassette, MiniDisc ou graveur de CD Audio).
23. **Connecteurs d'entrées LINE et PHONO (CH 1) :** Ces connecteurs Cinch (RCA) permettent le raccordement d'appareils de type « Line » (tel qu'un lecteur CD, MiniDisc ou lecteur de cassette par exemple) pour LINE, et d'un appareil de type « Phono » (platine vinyles) pour l'entrée PHONO. Ils correspondent au canal 1 de la table de mixage.
24. **Connecteurs d'entrées LINE et PHONO (CH 2) :** Ces connecteurs Cinch (RCA) permettent le raccordement d'appareils de type « Line » (tel qu'un lecteur CD, MiniDisc ou lecteur de cassette par exemple) pour LINE, et d'un appareil de type « Phono » (platine vinyles) pour l'entrée PHONO. Ils correspondent au canal 2 de la table de mixage.
25. **Connecteur USB :** Cette entrée permet de relier la table de mixage à un ordinateur. La console se comporte comme une carte son. Lorsque vous connecter la table à l'ordinateur, un temps de reconnaissance de l'interface interne par l'ordinateur est nécessaire pour que cette interface soit exploitable. Une fois identifiée, la WAVE-01 USB sera considérée comme un périphérique audio par l'ordinateur auquel elle est reliée. Reportez vous au chapitre suivant pour plus de détails sur l'utilisation du port USB de la table de mixage.

## Utilisation du port USB

Le port USB permet de faire la lecture et l'enregistrement de données audio directement depuis et sur ordinateur. Il suffit pour cela de brancher un câble USB de l'ordinateur à la table de mixage, et les logiciels pilotes (Drivers) s'installeront automatiquement.

On peut donc lancer tous les types de fichiers audio (MP3, WMA, WAV...).

Il est également possible de réaliser un enregistrement du mixage directement sur le disque dur de l'ordinateur.

Le port USB est de type « Full-duplex », cela signifie que l'on peut à la fois enregistrer et faire la lecture d'un fichier.

L'interface USB de la console est reconnue comme une carte de son USB standard (USB Audio Device ou USB Audio CODEC). Tous les signaux audio de l'ordinateur seront acheminés à la console de mixage via le câble USB.

On peut ainsi bénéficier à la fois de tous les avantages d'une base de données audio stockée sur le disque dur de votre ordinateur, et de la souplesse d'utilisation d'une table de mixage professionnelle.

## Caractéristiques techniques

<b>MIC DJ</b>	1,5 mV / 2 k $\Omega$
<b>PHONO</b>	3 mV / 47 k $\Omega$
<b>LINE</b>	150 mV / 47 k $\Omega$
<b>MASTER</b>	0 dB / 775 mV / 400 $\Omega$
<b>REC</b>	250 mV / 5 k $\Omega$
<b>Egaliseur MICRO (HI/LOW)</b>	$\pm 10$ dB
<b>Egaliseur PHONO/LINE (HIGH/MID/BASS)</b>	+12 à -26 dB
<b>Réponse en fréquence</b>	20 Hz à 20 kHz $\pm 2$ dB
<b>Distorsion harmonique</b>	0,02 %
<b>Rapport signal/bruit</b>	> 80 dB
<b>Talk Over</b>	-14 dB
<b>Impédance casque</b>	8 $\Omega$
<b>Convertisseur Analogique/Digital</b>	16 bit (Delta Sigma)
<b>Interface USB</b>	USB1.1 ou USB2.0 Full-duplex
<b>Alimentation</b>	AC-AC 12 V 800 mA

## Conditions de garantie

Les équipements KOOL SOUND sont couverts par une garantie d'1 an pièces et main d'œuvre.

Les principes suivants s'appliquent à partir du moment où l'appareil quitte nos usines :

- La facture de mise à la consommation sera foi de date de départ de la garantie, dans la mesure où celle-ci n'excède pas 12 mois.
- Seules les compagnies agréées KOOL SOUND sont autorisées à opérer sur ces équipements. La garantie devient nulle si l'intervenant appartient à un autre groupe.
- Durant la période de garantie, tout matériel défectueux doit nous être retourné dans son emballage d'origine sous colis prépayé.
- KOOL SOUND vous retournera vos biens par colis prépayé au cours de l'année de garantie. Au-delà, les frais d'expédition seront à la charge du client.
- Les potentiomètres ont une durée de vie limitée et ne sont pas garantis par le fabricant en cas d'utilisation très intensive.
- Pour toute demande relative à ces services, adressez-vous à votre distributeur habituel, qui sera le plus apte à vous renseigner.
- Les composants endommagés suite à un mauvais branchement par l'utilisateur ne seront pas couverts par la garantie.

La présentation et les spécifications du produit peuvent être changées sans préavis.

© KOOL SOUND 2009. Toute reproduction interdite.